

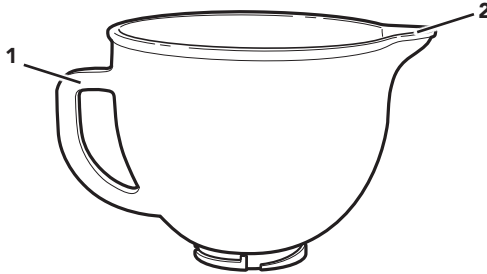
# **KitchenAid®**

---

Ceramic Bowl  
KSM2CB5



## PARTS AND FEATURES



1 Bowl Handle

2 Pour Spout

\*Bowls are compatible with certain models.

\*\*Product handle and spout applicable by model.

## PRODUCT SAFETY

### IMPORTANT SAFEGUARDS

When using electrical appliances, basic safety precautions should always be followed. Please refer to the basic Important Safeguards as outlined in the Instructions manual included with your Stand Mixer.

### SAVE THESE INSTRUCTIONS

This product is designed for household use only.

# PRODUCT ASSEMBLY

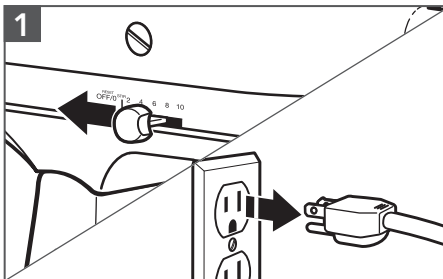
## ATTACHING THE CERAMIC BOWL

### Before First Use

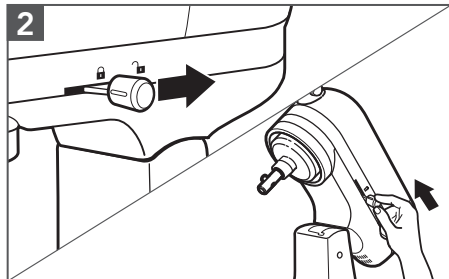
Your Stand Mixer is individually adjusted at the factory for optimal performance. When using the Ceramic Bowl, it may be necessary to readjust the beater-to-bowl clearance. Please refer to the Stand Mixer Instructions manual for complete information on adjusting the beater-to-bowl clearance, or call **1-800-541-6390** Monday through Friday 8-8 EST and we would be happy to assist you in making this adjustment.

**IMPORTANT:** Before use, wash with hot, soapy water; rinse and dry thoroughly. It is not necessary to season the Ceramic Bowl before use.

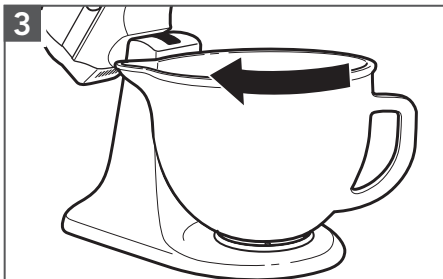
**NOTE:** This Ceramic Bowl is designed to fit all 4.5 and 5 quart Tilt Head Stand Mixer models except model KN15E1X. Follow these instructions to attach the Ceramic Bowl to your Stand Mixer.



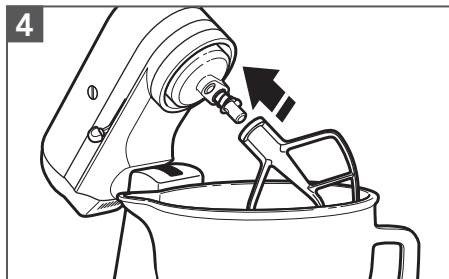
Turn the Stand Mixer OFF (0) and unplug.



Unlock and lift the Motor Head. Then, lock\* the head to keep it lifted.



Place the bowl on the clamping plate to secure in place.

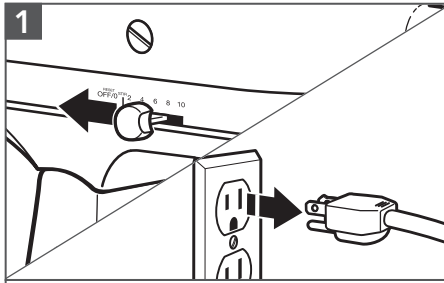


Attach the appropriate accessory for your recipe, using the directions in the Stand Mixer Instructions manual. Then place the motor head back in the down position and lock into place.

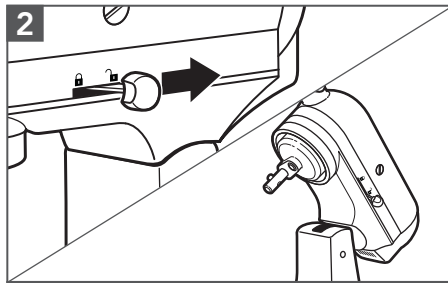
\*Locking option is available on selected models.

# PRODUCT DISASSEMBLY

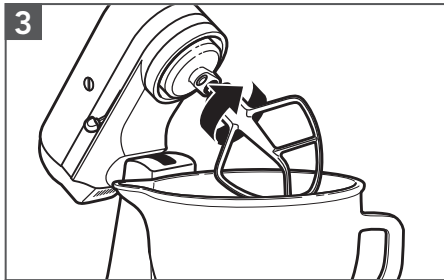
## REMOVING THE CERAMIC BOWL



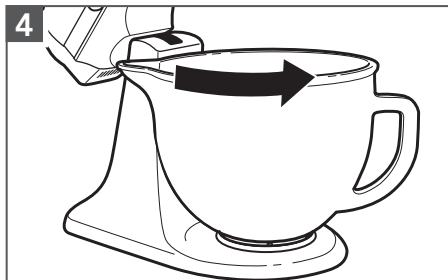
Turn the Stand Mixer OFF (0) and unplug.



**Raise the Motor Head:** Unlock and lift the Motor Head. Then, lock\* the head to keep it lifted.



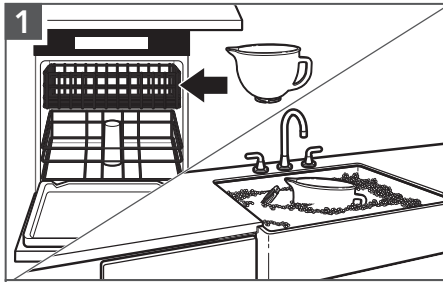
**Remove the accessory:** Press the accessory upward, turn it and pull it away from the beater shaft.



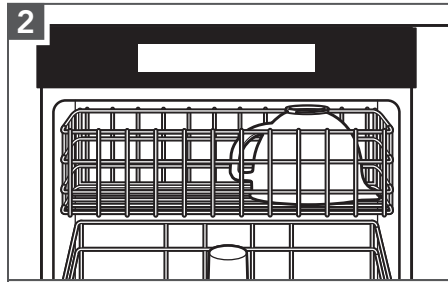
**Remove the Ceramic Bowl:** Twist to unlock the bowl from the clamping plate.

\*Locking option is available on selected models.

# CARE AND CLEANING



The Ceramic Bowl may be washed in an automatic dishwasher on the top or bottom rack; or, clean thoroughly in hot sudsy water and rinse completely before drying.



The Ceramic Bowl should be placed upside down if washing in an automatic dishwasher.


## CERAMIC BOWL CARE

- To remove baked-on food, soak the Ceramic Bowl in hot, soapy water for 15-20 minutes or as needed before placing it in the dishwasher.
- The Ceramic Bowl can be stored in the freezer. The non-porous Ceramic Bowl will not absorb odors, flavors, or bacteria from food.
- Always dry the Ceramic Bowl thoroughly before storing.
- After using the Ceramic Bowl with the Stand Mixer, some marks may appear where the bowl locks in to the base of the Stand Mixer. The marks are normal and can be removed by cleaning with an abrasive cleaner and sponge.

# LIMITED WARRANTY AND SERVICE

## KITCHENAID CERAMIC BOWL LIMITED WARRANTY FOR THE 50 UNITED STATES, THE DISTRICT OF COLUMBIA, PUERTO RICO, AND CANADA

This warranty extends to the purchaser and any succeeding owner for Ceramic Bowls operated in the 50 United States, the District of Columbia, Puerto Rico, and Canada.

<b>Length of Warranty:</b>	Five Years Limited Warranty from date of purchase.
<b>KitchenAid Will Pay for Your Choice of:</b> 	Hassle-Free Replacement of your Ceramic Bowl. See the next page for details on how to arrange for service, or call the Customer eXperience Center toll-free at <b>1-800-541-6390</b> . OR The replacement parts and repair labor costs to correct defects in materials and workmanship. Service must be provided by an Authorized KitchenAid Service Center.
<b>KitchenAid Will Not Pay for:</b>	<ul style="list-style-type: none"> <li><b>A.</b> Repairs when your Ceramic Bowl is used in other than normal single family home use.</li> <li><b>B.</b> Damage resulting from accident, alteration, misuse or abuse.</li> <li><b>C.</b> Any shipping or handling costs to deliver your Ceramic Bowl to an Authorized Service Center.</li> <li><b>D.</b> Replacement parts or repair labor costs for Ceramic Bowls operated outside the 50 United States, District of Columbia, Puerto Rico, and Canada.</li> </ul>
<p><b>DISCLAIMER OF IMPLIED WARRANTIES; LIMITATION OF REMEDIES</b></p> <p>IMPLIED WARRANTIES, INCLUDING TO THE EXTENT APPLICABLE WARRANTIES OF MERCHANTABILITY OR FITNESS FOR A PARTICULAR PURPOSE, ARE EXCLUDED TO THE EXTENT LEGALLY PERMISSIBLE. ANY IMPLIED WARRANTIES THAT MAY BE IMPOSED BY LAW ARE LIMITED TO FIVE YEARS, OR THE SHORTEST PERIOD ALLOWED BY LAW. SOME STATES AND PROVINCES DO NOT ALLOW LIMITATIONS OR EXCLUSIONS ON HOW LONG AN IMPLIED WARRANTY OF MERCHANTABILITY OR FITNESS LASTS, SO THE ABOVE LIMITATIONS OR EXCLUSIONS MAY NOT APPLY TO YOU.</p> <p>IF THIS PRODUCT FAILS TO WORK AS WARRANTED, CUSTOMER'S SOLE AND EXCLUSIVE REMEDY SHALL BE REPAIR OR REPLACEMENT ACCORDING TO THE TERMS OF THIS LIMITED WARRANTY. KITCHENAID AND KITCHENAID CANADA DO NOT ASSUME ANY RESPONSIBILITY FOR INCIDENTAL OR CONSEQUENTIAL DAMAGES. This warranty gives you specific legal rights and you may also have other rights which vary from state to state or province to province.</p>	

## LIMITED WARRANTY AND SERVICE

### HASSLE-FREE REPLACEMENT WARRANTY – 50 UNITED STATES, DISTRICT OF COLUMBIA, AND PUERTO RICO

---

We're so confident the quality of our products meets the exacting standards of KitchenAid that, if your Ceramic Bowl should fail within the first five years of ownership, KitchenAid will arrange to deliver an identical or comparable replacement to your door free of charge and arrange to have your original Ceramic Bowl returned to us. Your replacement unit will also be covered by our five-year limited warranty.

If your Ceramic Bowl should fail within the first five years of ownership, simply call

our toll-free Customer eXperience Center at **1-800-541-6390** Monday through Friday. Please have your original sales receipt available when you call. Proof of purchase will be required to initiate the claim. Give the consultant your complete shipping address (no P.O. Box numbers, please).

When you receive your replacement Ceramic Bowl, use the carton, packing materials, and prepaid shipping label to pack up your original Ceramic Bowl and send it back to KitchenAid.

### HASSLE-FREE REPLACEMENT WARRANTY – CANADA

---

We're so confident the quality of our products meets the exacting standards of the KitchenAid brand that, if your Ceramic Bowl should fail within the first five years of ownership, we will replace your Ceramic Bowl with an identical or comparable replacement. Your replacement unit will also be covered by our five-year limited warranty.

If your Ceramic Bowl should fail within the first five years of ownership, simply call our toll-free Customer eXperience Center at

**1-800-807-6777** Monday through Friday. Please have your original sales receipt available when you call. Proof of purchase will be required to initiate the claim. Give the consultant your complete shipping address.

When you receive your replacement Ceramic Bowl, use the carton, packing materials, and prepaid shipping label to pack up your original Ceramic Bowl and send it back to KitchenAid.

### ARRANGING FOR SERVICE AFTER THE WARRANTY EXPIRES, OR ORDERING ACCESSORIES AND REPLACEMENT PARTS

---

#### **In the United States and Puerto Rico:**

For service information, or to order accessories or replacement parts, call toll-free at **1-800-541-6390** or write to:

Customer eXperience Center,  
KitchenAid Small Appliances,  
P.O. Box 218, St. Joseph, MI 49085-0218

#### **Outside the United States and Puerto Rico:**

Consult your local KitchenAid dealer or the store where you purchased the Ceramic Bowl for information on how to obtain service.

#### **For service information in Canada:**

Call toll-free **1-800-807-6777**.

#### **For service information in Mexico:**

Call toll-free **01-800-0022-767**.

## PIÈCES ET CARACTÉRISTIQUES



1 Poignée du bol

2 Bec verseur

\*Les bols sont compatibles avec certains modèles.

\*\*Poignée et bec verseur du produit selon le modèle.

## SÉCURITÉ DU PRODUIT

# CONSIGNES DE SÉCURITÉ IMPORTANTES

Lors de l'utilisation d'appareils électriques, il faut toujours observer certaines précautions élémentaires. Consulter les consignes de sécurité importantes du guide d'instructions fourni avec le batteur sur socle.

## CONSERVER CES INSTRUCTIONS

Ce produit est conçu uniquement pour un usage domestique.



# ASSEMBLAGE DU PRODUIT

## INSTALLATION DU BOL EN CÉRAMIQUE

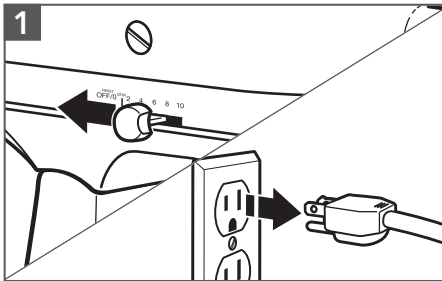
FRANÇAIS

### Avant la première utilisation

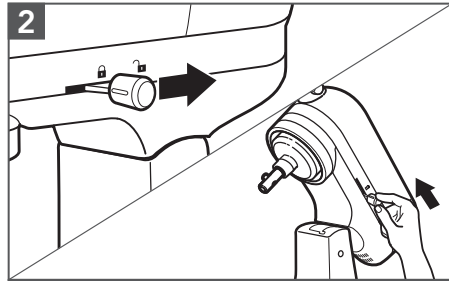
Votre batteur sur socle a été réglé individuellement à l'usine pour assurer une performance optimale. Lors de l'utilisation du bol en céramique, il peut être nécessaire de réajuster l'espacement bol-batteur. Consulter le manuel d'instruction du batteur sur socle pour obtenir des informations complètes sur la façon d'ajuster l'espacement bol-batteur ou composer le **1 800 541-6390** du lundi au vendredi de 8 h à 20 h HNE, nous nous ferons un plaisir de vous aider à effectuer cet ajustement.

**IMPORTANT :** Avant utilisation, laver avec de l'eau chaude et savonneuse; rincer et sécher complètement. Il n'est pas nécessaire d'apprêter le bol en céramique avant son utilisation.

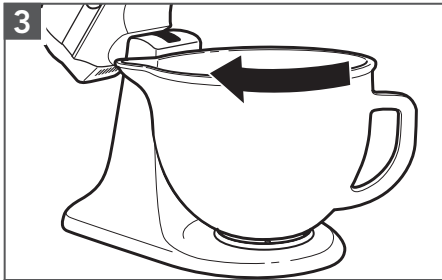
**REMARQUE :** Ce bol en céramique est conçu pour s'adapter à tous les batteurs sur socle à tête inclinable de 4,5 et 5 pintes, à l'exception du modèle KN15E1X. Suivre ces instructions pour installer le bol en céramique sur le batteur sur socle.



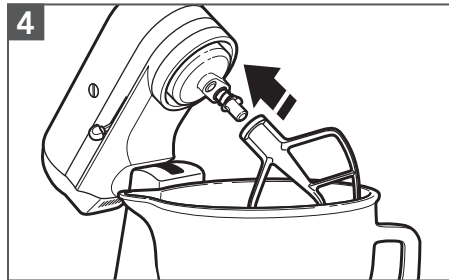
1 Déplacer le bouton d'alimentation sur OFF (arrêt) (0), puis débrancher le batteur sur socle.



2 Déverrouiller et lever la tête du moteur. Verrouiller\* ensuite la tête pour la garder levée.



3 Placer le bol sur la plaque de serrage pour le verrouiller en place.

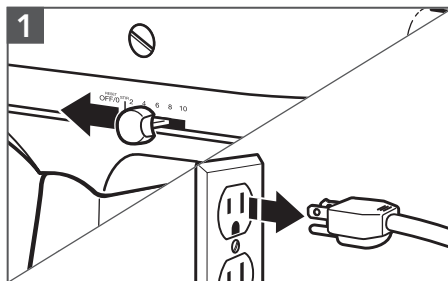


4 Fixer l'accessoire adapté à votre recette en suivant les instructions figurant dans le guide d'instructions du batteur sur socle. Rabattre ensuite la tête du moteur et verrouiller en place.

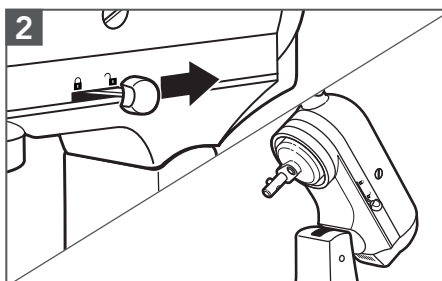
\*L'option de verrouillage est offerte sur les modèles sélectionnés.

# DÉMONTAGE DU PRODUIT

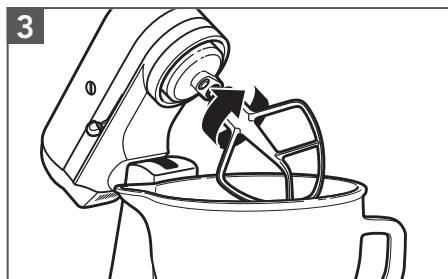
## INSTALLATION DU BOL EN CÉRAMIQUE



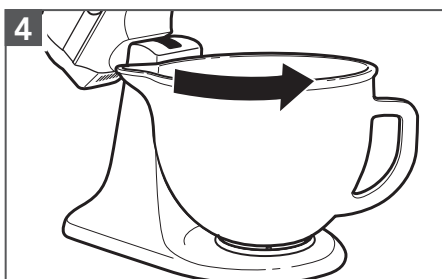
**1** Déplacer le bouton d'alimentation sur OFF (arrêt) (0), puis débrancher le batteur sur socle.



**2** Soulever la tête du moteur : Déverrouiller et lever la tête du moteur. Verrouiller\* ensuite la tête pour la garder levée.



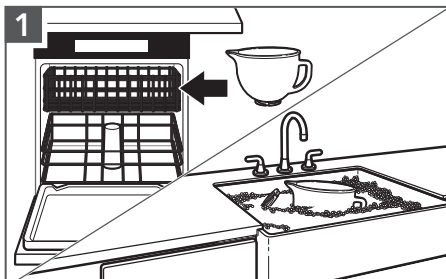
**3** Retrait des accessoires : Pousser l'accessoire vers le haut, le faire tourner, puis le retirer de l'arbre du batteur.



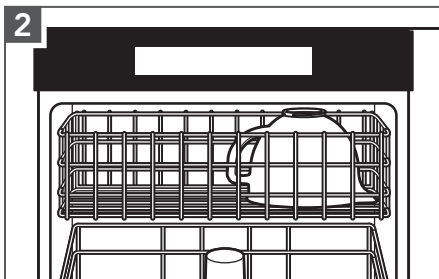
**4** Retrait du bol en céramique : Faire tourner le bol afin de le déverrouiller de la plaque de serrage.

\*L'option de verrouillage est offerte sur les modèles sélectionnés.

# ENTRETIEN ET NETTOYAGE



Le bol en céramique est lavable au lave-vaisselle dans le panier supérieur ou inférieur. Il est également possible de le nettoyer avec soin à l'eau chaude savonneuse et de le rincer complètement avant de les sécher.



Le bol en céramique doit être placé à l'envers dans le cas d'un lavage au lave-vaisselle.

FRANÇAIS


## ENTRETIEN DU BOL EN CÉRAMIQUE

- Pour éliminer les résidus alimentaires ayant adhéré pendant la cuisson, laisser tremper le bol en céramique dans de l'eau chaude et savonneuse pendant 15 à 20 minutes, ou au besoin, avant de le mettre au lave-vaisselle.
- Le bol en céramique peut être mis au congélateur. Le bol en céramique non poreux ne s'imprègne pas des odeurs ni des arômes et n'absorbe pas les bactéries présentes dans les aliments.
- Toujours sécher complètement le bol en céramique avant de le ranger.
- Suite à l'utilisation du bol en céramique avec le batteur sur socle, des marques peuvent apparaître à l'endroit où le bol se verrouille sur le socle du batteur. Les marques sont normales, mais il est possible de les effacer à l'aide d'un nettoyant abrasif et d'une éponge.

# GARANTIE LIMITÉE ET SERVICE

GARANTIE DU BOL EN CÉRAMIQUE KITCHENAID POUR LES 50 ÉTATS DES ÉTATS-UNIS, LE DISTRICT FÉDÉRAL DE COLUMBIA, PORTO RICO ET LE CANADA

La présente garantie couvre l'acheteur et les propriétaires suivants du bol en céramique lorsqu'il est utilisé dans les 50 États des États-Unis, le district fédéral de Columbia, à Porto Rico et au Canada.

<b>Durée de la garantie :</b>	Garantie limitée de cinq ans à partir de la date d'achat.
<b>KitchenAid prendra en charge les éléments suivants à votre choix :</b>	<p>Remplacement sans difficulté du bol en céramique. Voir la page suivante pour plus de détails concernant la procédure à suivre pour un dépannage, ou appeler le numéro sans frais <b>1 800 541-6390</b> du Centre eXpérience à la clientèle.</p> <p>OU</p> <p>Les frais de pièces de rechange et de main-d'œuvre pour corriger les vices de matériaux et de fabrication. L'intervention de dépannage doit être effectuée par un centre de dépannage KitchenAid agréé.</p>
 <b>KitchenAid ne paiera pas pour :</b>	<ul style="list-style-type: none"><li><b>A.</b> Les réparations lorsque le bol en céramique est utilisé hors du cadre d'un usage unifamilial normal.</li><li><b>B.</b> Les dommages causés par : accident, altération, mauvaise utilisation ou abus.</li><li><b>C.</b> Tous frais d'expédition ou de manutention pour livrer le bol en céramique à un centre de dépannage agréé.</li><li><b>D.</b> Les frais des pièces de rechange ou de main d'œuvre pour le bol en céramique lorsqu'il est utilisé à l'extérieur des 50 États des États-Unis, du district fédéral de Columbia, de Porto Rico et du Canada.</li></ul>
<b>CLAUSE D'EXONÉRATION DE RESPONSABILITÉ AU TITRE DES GARANTIES IMPLICITES; LIMITATION DES RECOURS</b>	
<p>LES GARANTIES IMPLICITES, Y COMPRIS DANS LA MESURE APPLICABLE LES GARANTIES DE QUALITÉ MARCHANDE OU D'APTITUDE À UN USAGE PARTICULIER, SONT EXCLUES DANS LA MESURE AUTORISÉE PAR LA LOI. TOUTE GARANTIE IMPLICITE POUVANT ÊTRE IMPOSÉE PAR LA LOI EST LIMITÉE À CINQ ANS OU À LA PLUS COURTE PÉRIODE AUTORISÉE PAR LA LOI. CERTAINES JURIDICTIONS NE PERMETTENT PAS LA LIMITATION DE LA DURÉE DE VALIDITÉ DES GARANTIES IMPLICITES DE QUALITÉ MARCHANDE OU D'APTITUDE À UN USAGE PARTICULIER; PAR CONSÉQUENT, LES LIMITATIONS OU EXCLUSIONS STIPULÉES DANS LES PRÉSENTES PEUVENT NE PAS ÊTRE APPLICABLES.</p> <p>SI CE PRODUIT NE FONCTIONNE PAS TEL QUE GARANTI, LE SEUL ET UNIQUE RECOURS DU CLIENT CONSISTE À EN OBTENIR LA RÉPARATION OU LE REMPLACEMENT CONFORMÉMENT AUX TERMES DE LA PRÉSENTE GARANTIE LIMITÉE. KITCHENAID ET KITCHENAID CANADA DÉCLINENT TOUTE RESPONSABILITÉ AU TITRE DES DOMMAGES FORTUITS OU INDIRECTS.</p> <p>Cette garantie vous confère des droits juridiques spécifiques et vous pouvez également jouir d'autres droits qui peuvent varier d'un État à l'autre ou d'une province à l'autre.</p>	

# GARANTIE LIMITÉE ET SERVICE

## GARANTIE DE REMPLACEMENT SANS DIFFICULTÉ POUR LES 50 ÉTATS DES ÉTATS-UNIS, LE DISTRICT FÉDÉRAL DE COLUMBIA ET PORTO RICO

Nous sommes tellement certains que la qualité de nos produits satisfait aux normes rigoureuses de KitchenAid que si le bol en céramique ne peut plus être utilisé au cours de la première année suivant son acquisition, KitchenAid prendra les mesures nécessaires pour faire livrer gratuitement à votre porte un bol de remplacement identique ou comparable et prendra les dispositions nécessaires pour que le bol en céramique d'origine nous soit retourné. Votre accessoire de remplacement sera également couvert par notre garantie limitée de cinq ans.

Si votre bol en céramique n'est plus en état d'être utilisé durant les cinq premières

années suivant son acquisition, il vous suffit d'appeler notre Centre eXpérience clientèle au **1 800 541-6390**, du lundi au vendredi. Veuillez avoir l'original de votre reçu de vente à portée de main au moment de votre appel. Une preuve d'achat est indispensable pour que votre réclamation puisse être traitée. Fournissez votre adresse de livraison complète au représentant (aucune boîte postale).

Après avoir reçu le bol en céramique de rechange, utiliser le carton, les matériaux d'emballage et l'étiquette d'expédition prépayée pour emballer le bol en céramique d'origine et le renvoyer à KitchenAid.

FRANÇAIS

## GARANTIE DE REMPLACEMENT SANS DIFFICULTÉ POUR LE CANADA

Nous sommes tellement certains que la qualité de nos produits satisfait aux normes exigeantes de la marque KitchenAid que si le bol en céramique n'est plus en état d'être utilisé au cours des cinq premières années suivant son acquisition, KitchenAid Canada le remplacera par un bol en céramique de remplacement identique ou comparable. Votre accessoire de remplacement sera également couvert par notre garantie limitée de cinq ans.

Si votre bol en céramique n'est plus en état d'être utilisé durant les cinq premières années suivant son acquisition, il vous suffit

d'appeler notre Centre eXpérience clientèle au **1 800 807-6777**, du lundi au vendredi. Veuillez avoir l'original de votre reçu de vente à portée de main au moment de votre appel. Une preuve d'achat est indispensable pour que votre réclamation puisse être traitée. Il vous faudra fournir votre adresse de livraison complète au représentant.

Après avoir reçu le bol en céramique de rechange, utiliser le carton, les matériaux d'emballage et l'étiquette d'expédition prépayée pour emballer le bol en céramique d'origine et le renvoyer à KitchenAid.

## OBTENIR UN DÉPANNAGE UNE FOIS LA GARANTIE EXPIRÉE OU COMMANDER DES ACCESSOIRES ET DES PIÈCES DE RECHANGE

### Aux États-Unis et à Porto Rico :

Pour des informations sur le service de dépannage ou pour commander des accessoires ou des pièces de rechange, composer le numéro sans frais **1 800 541-6390** ou écrire au :

Customer eXperience Center,  
KitchenAid Small Appliances,  
P.O. Box 218, St. Joseph, MI 49085-0218

### En dehors des États-Unis et de Porto Rico :

Consulter le revendeur KitchenAid ou le détaillant auprès duquel le bol en céramique a été acheté pour obtenir des informations sur le service de dépannage.

**Pour des informations concernant toute intervention de dépannage au Canada :**  
Composer sans frais le **1 800 807-6777**.

**Pour des informations concernant toute intervention de dépannage au Mexique :**  
Composer sans frais le **01 800 0022-767**.

## PIEZAS Y CARACTERÍSTICAS



1 Manija del tazón

2 Pico vertedor

\*Los tazones son compatibles con ciertos modelos.

\*\*La manija del producto y la jarra corresponden según el modelo.

## SEGURIDAD DEL PRODUCTO

# MEDIDAS DE PRECAUCIÓN IMPORTANTES

**Al utilizar electrodomésticos, siempre se deben seguir las precauciones básicas de seguridad. Consulte las Medidas de precaución importantes y básicas indicadas en el Manual de instrucciones incluido con su batidora con base.**

**Medidas Importantes de Seguridad requeridas para el cumplimiento de las regulaciones en México:**

1. Si el cordón de alimentación es dañado, este debe de ser reemplazado por el fabricante o su agente de servicio o por personal calificado para evitar el riesgo.
2. El aparato no se destina para utilizarse por personas (incluyendo niños) cuyas capacidades físicas, sensoriales o mentales sean diferentes o estén reducidas, o carezcan de experiencia o conocimiento, a menos que dichas personas reciban supervisión o capacitación del funcionamiento del aparato por una persona responsable de su seguridad.
3. Los niños deben supervisarse para asegurar que ellos no empleen el aparato como juguete.
4. Tenga cuidado si el líquido caliente se vierte dentro del procesador de alimentos o licuadora ya que este puede expulsarse fuera del aparato debido a un vapor repentino.
5. No dé al aparato un uso diferente de aquel para el cual que fue diseñado. Podría dar lugar a posibles lesiones.
6. Apagar el aparato y desconectar de la fuente de alimentación antes de cambiar accesorios o acercarse a partes que tienen movimiento durante el uso del aparato.

# SEGURIDAD DEL PRODUCTO

7. Este aparato se destina para utilizarse en aplicaciones de uso doméstico y similar como las siguientes:
- a) Por el personal de cocina en áreas de tiendas, oficinas u otros entornos de trabajo
  - b) Casas de campo
  - c) Por clientes en hoteles, moteles u otros entornos de tipo residencial
  - d) Entornos tipo dormitorio o comedor

# GUARDE ESTAS INSTRUCCIONES

Este producto ha sido diseñado únicamente para uso doméstico.

ESPAÑOL

## MONTAJE DEL PRODUCTO

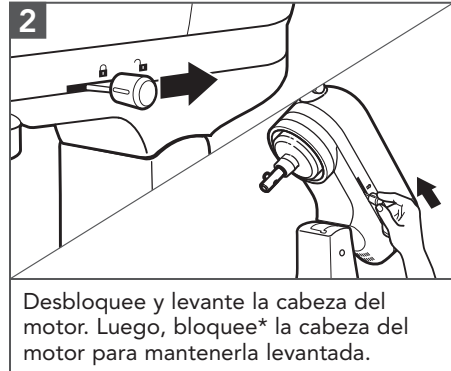
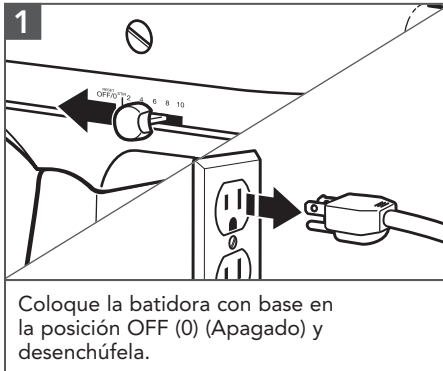
### CÓMO FIJAR EL TAZÓN DE CERÁMICA

#### Antes del primer uso

Su batidora con base ha sido ajustada individualmente en la fábrica para lograr un funcionamiento óptimo. Al usar el tazón de cerámica, tal vez sea necesario ajustar el espacio entre el batidor y el tazón. Consulte el Manual de instrucciones de la batidora con base para obtener información completa acerca de cómo ajustar el espacio entre el batidor y el tazón, o llame al **1-800-541-6390** de lunes a viernes de 8:00 a.m. a 8:00 p.m., hora del Este, y estaremos encantados de asistirlo para hacer ese ajuste.

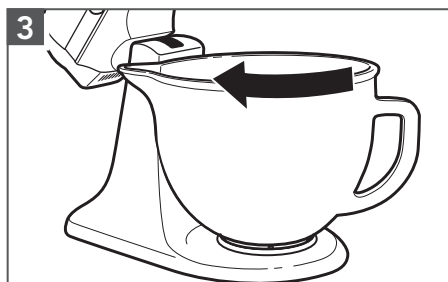
**IMPORTANTE:** Antes de su uso, lave con agua caliente y jabonosa, enjuague y seque bien. No es necesario curar el tazón de cerámica antes de usarlo.

**NOTA:** Este tazón de cerámica está diseñado para adaptarse a los modelos de la batidora con base de cabeza inclinable de 4,5 y 5 cuartos de galón, excepto el modelo KN15E1X. Siga las instrucciones a continuación para fijar el tazón de cerámica a la batidora con base.

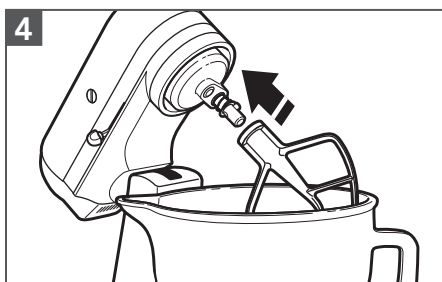


\*La opción de bloqueo está disponible en modelos seleccionados.

## MONTAJE DEL PRODUCTO



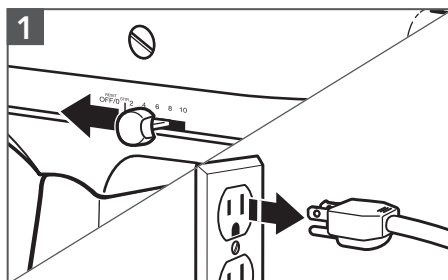
Coloque el tazón en la placa de fijación para asegurarlo en su lugar.



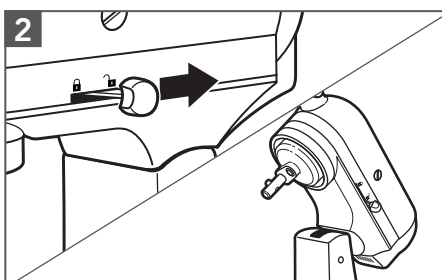
Coloque el accesorio adecuado para su receta, siguiendo las indicaciones del Manual de instrucciones de la batidora con base. Luego vuelva a colocar la cabeza del motor en la posición inferior y trábela en su lugar.

## DESMONTAR EL PRODUCTO

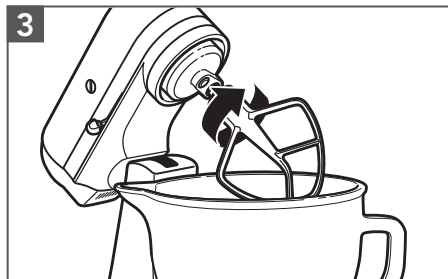
### CÓMO QUITAR EL TAZÓN DE CERÁMICA



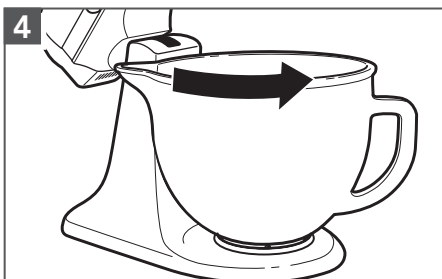
Coloque la batidora con base en la posición OFF (0) (Apagado) y desenchúfela.



**Levante la cabeza del motor:** Desbloquee y levante la cabeza del motor. Luego, bloquee\* la cabeza del motor para mantenerla levantada.



**Retire el accesorio:** Presione el accesorio hacia arriba, gírelo y sáquelo del eje del batidor.

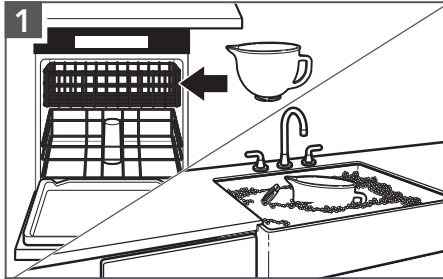


**Quite el tazón de cerámica:** Gire para desbloquear el tazón de la placa de fijación.

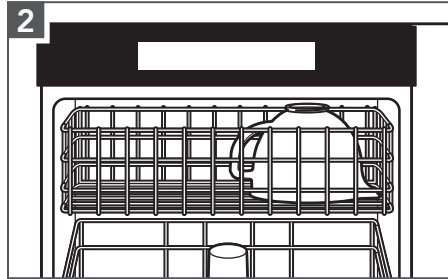
\*La opción de bloqueo está disponible en modelos seleccionados.



## CUIDADO Y LIMPIEZA



El tazón de cerámica puede lavarse en la canasta superior o inferior de una lavavajillas automática; o bien, limpiarse completamente en agua caliente con jabón y enjuagarse totalmente antes de secarlo.



El tazón de cerámica debe colocarse boca abajo si se lava en una lavavajillas automática.

ESPAÑOL

### CUIDADO DEL TAZÓN DE CERÁMICA

- Para quitar alimentos endurecidos a causa del horneado, ponga en remojo el tazón de cerámica en agua caliente con jabón durante 15 a 20 minutos o según sea necesario, antes de colocarlo en la lavavajillas.
- El tazón de cerámica se puede guardar en el congelador. El tazón no poroso de cerámica no absorberá olores, sabores o bacterias de los alimentos.
- Siempre seque completamente el tazón de cerámica antes de guardarlo.
- Luego de usar el tazón de cerámica en la batidora con base, es posible que aparezcan algunas marcas donde el tazón se traba a la base. Las marcas son normales y se pueden quitar con un limpiador y una esponja abrasivos.

# GARANTÍA LIMITADA Y SERVICIO

GARANTÍA DE KITCHENAID PARA EL TAZÓN DE CERÁMICA EN LOS 50 ESTADOS DE LOS ESTADOS UNIDOS, EL DISTRITO DE COLUMBIA, PUERTO RICO Y CANADÁ.

Esta garantía se extiende al comprador y a cualquier propietario posterior de los tazones de cerámica usados en los 50 estados de los Estados Unidos, el Distrito de Columbia y Canadá.

<b>Duración de la garantía:</b>	Cinco años de garantía limitada desde la fecha de compra.
<b>KitchenAid pagará por lo siguiente, a su elección:</b>	<p>Reemplazo sin complicaciones de su tazón de cerámica. Consulte la página siguiente para obtener detalles acerca de cómo obtener servicio técnico o llame sin cargo al Centro para la eXperiencia del cliente <b>1-800-541-6390</b>.</p> <p>O BIEN</p> <p>El costo de las piezas de repuesto y de la mano de obra de reparación para corregir los defectos de los materiales y de la mano de obra.</p> <p>El servicio deberá ser provisto por un centro de servicio autorizado por KitchenAid.</p>
<b>KitchenAid no pagará por:</b>	<p><b>A.</b> Reparaciones cuando su tazón de cerámica haya sido utilizado para fines ajenos al uso doméstico normal de una sola familia.</p> <p><b>B.</b> Daños causados por accidente, alteración, uso indebido o abuso.</p> <p><b>C.</b> Cualquier gasto de envío o manipulación para llevar el tazón de cerámica a un centro de servicio técnico autorizado.</p> <p><b>D.</b> Piezas de repuesto o costos de mano de obra para tazones de cerámica operados fuera de los 50 estados de Estados Unidos, el Distrito de Columbia, Puerto Rico y Canadá.</p>
<b>EXCLUSIÓN DE GARANTÍAS IMPLÍCITAS; LIMITACIÓN DE RECURSOS</b>	
<p>LAS GARANTÍAS IMPLÍCITAS, INCLUIDAS EN LA MEDIDA QUE CORRESPONDA LAS GARANTÍAS DE COMERCIABILIDAD O DE IDONEIDAD PARA UN PROPÓSITO PARTICULAR, QUEDAN EXCLUIDAS EN LA MEDIDA EN QUE ESTÉ PERMITIDO POR LEY. TODA GARANTÍA IMPLÍCITA QUE SEA IMPUESTA POR LEY SERÁ LIMITADA A CINCO AÑOS O AL PERÍODO MÁS CORTO PERMITIDO POR LEY. ALGUNOS ESTADOS Y PROVINCIAS NO PERMITEN LAS LIMITACIONES O EXCLUSIONES ACERCA DE CUÁNTO DEBE DURAR UNA GARANTÍA IMPLÍCITA O DE COMERCIABILIDAD O DE IDONEIDAD, DE MODO QUE LAS LIMITACIONES O EXCLUSIONES ARRIBA MENCIONADAS PUEDEN NO APLICARSE EN SU CASO. SI ESTE PRODUCTO NO FUNCIONA COMO SE HA GARANTIZADO, EL ÚNICO Y EXCLUSIVO RECURSO DEL CLIENTE SERÁ EL DE REPARARLO O REEMPLAZARLO SEGÚN LOS TÉRMINOS DE ESTA GARANTÍA LIMITADA. KITCHENAID Y KITCHENAID CANADA NO SE RESPONSABILIZARÁN POR DAÑOS INCIDENTALES O CONSECUENTES. Esta garantía le otorga derechos legales específicos y es posible que usted tenga también otros derechos, los cuales varían de un estado a otro o de una provincia a otra.</p>	



# GARANTÍA LIMITADA Y SERVICIO

## GARANTÍA DE REEMPLAZO SIN DIFICULTADES: EN LOS 50 ESTADOS DE ESTADOS UNIDOS, EL DISTRITO DE COLUMBIA Y PUERTO RICO

---

Confiamos tanto en que la calidad de nuestros productos cumple con las exigentes normas de KitchenAid que, si el tazón de cerámica presentara alguna falla durante el primer año de compra, KitchenAid hará arreglos para entregar un reemplazo idéntico o comparable a su domicilio sin cargo y gestionará la devolución del tazón de cerámica original a nosotros. La unidad de reemplazo estará también cubierta por nuestra garantía limitada de cinco años.

Si su tazón de cerámica presentara alguna falla durante el primer año de compra,

simplemente llame sin cargo a nuestro Centro para la eXperiencia del cliente al **1-800-541-6390** de lunes a viernes. Tenga a mano el recibo de compra original cuando llame. Se requerirá el comprobante de compra para iniciar un proceso de reclamo. Proporcione al consultor su dirección de envío completa (no números de casillas de correo).

Cuando reciba el tazón de cerámica de reemplazo, use la caja, el material de embalaje y la etiqueta de envío prepago para embalar el tazón de cerámica original y devolverlo a KitchenAid.

## GARANTÍA DE REEMPLAZO SIN DIFICULTADES: CANADÁ

---

Confiamos tanto en que la calidad de nuestros productos cumple con las exigentes normas de KitchenAid que, si el tazón de cerámica presentara alguna falla durante los primeros cinco años de la compra, reemplazaremos el tazón de cerámica por uno idéntico o comparable. La unidad de reemplazo estará también cubierta por nuestra garantía limitada de cinco años.

Si su tazón de cerámica presentara alguna falla durante el primer año de compra, simplemente llame sin cargo a nuestro

Centro para la eXperiencia del cliente al **1-800-807-6777** de lunes a viernes. Tenga a mano el recibo de compra original cuando llame. Se requerirá el comprobante de compra para iniciar un proceso de reclamo. Proporcione al asesor su dirección de envío completa.

Cuando reciba el tazón de cerámica de reemplazo, use la caja, el material de embalaje y la etiqueta de envío prepago para embalar el tazón de cerámica original y devolverlo a KitchenAid.

## CÓMO OBTENER SERVICIO TÉCNICO DESPUÉS DE QUE EXPIRE LA GARANTÍA O CÓMO PEDIR ACCESORIOS Y PIEZAS DE REPUESTO

---

### En los Estados Unidos y Puerto Rico:

Para obtener información acerca del servicio técnico o para pedir accesorios o piezas de repuesto, llame sin costo al **1-800-541-6390** o escriba a:

Customer eXperience Center,  
KitchenAid Small Appliances,  
P.O. Box 218, St. Joseph, MI 49085-0218

### Fuera de los Estados Unidos y Puerto Rico:

Consulte a su distribuidor local de KitchenAid o a la tienda donde compró el tazón de cerámica para obtener información sobre el servicio técnico.

**Para obtener información acerca del servicio en Canadá:**

Llame sin cargo al **1-800-807-6777**.


**Para obtener información acerca del servicio en México:**

Llame sin cargo al **01-800-0022-767**.

# GARANTÍA Y SERVICIO

## CERTIFICADO DE GARANTÍA DE PEQUEÑOS ELECTRODOMÉSTICOS DE LA MARCA KITCHENAID GARANTÍA VÁLIDA SÓLO EN EL PAÍS DE ADQUISICIÓN DEL PRODUCTO GARANTIZADO

**IMPORTANTE:** Este Certificado o Tarjeta de Garantía debería presentarse junto a la factura o boleta de compra o recepción original del producto garantizado. Para Colombia: la factura será exigible sólo en los casos en que la normativa local así lo permita.

<b>Comercializador/ Importadores/Garantes de los productos garantizados:</b>	En Colombia: Whirlpool Colombia S.A.S. En Ecuador: Whirlpool Ecuador S.A. En El Salvador: Whirlpool El Salvador S.A. de C.V. En Guatemala: Whirlpool Guatemala S.A. En México: Whirlpool México, S. de R.L. de C.V. En Puerto Rico: Whirlpool Corporation. En Panamá, Costa Rica, Honduras, Nicaragua, esta Garantía no es válida sin la firma y el sello del Distribuidor correspondiente, quien será responsable directo frente al consumidor final y por lo tanto revestirá el carácter de Garante.	
<b>Término de la garantía:</b>	Un (1) año en todos sus componentes y mano de obra a partir de la fecha en que el consumidor reciba a conformidad el producto.	
<b>KitchenAid cubrirá</b>	La mano de obra calificada y piezas de repuestos necesarias para la reparación y el buen funcionamiento del producto garantizado, siempre que éste deba ser intervenido debido a inconvenientes o fallas de funcionamiento del mismo o de sus componentes y cuando la falla se presente en condiciones normales de uso.	
<b>Esta Garantía no comprende:</b> <ul style="list-style-type: none"><li>A. Daños ocasionados por la instalación incorrecta, inapropiada o ilegal del producto o por la instalación y/o corrección de una instalación deficiente efectuada por terceros no autorizados por el Garante.</li><li>B. Daños ocasionados al producto y/o a cualquier otra parte y/o repuesto del producto por voltaje inadecuado, instalaciones eléctricas defectuosas y/o fluctuaciones de corriente eléctrica.</li><li>C. Daños ocasionados por elementos extraños al producto (Ej: utensilios de cocina).</li><li>D. Daños por el uso indebido de limpiadores químicos o abrasivos, no destinados o recomendados para la limpieza de electrodomésticos.</li><li>E. Daños en partes de vidrio, porcelana, partes plásticas, de hule o de goma, pintura y en general los daños de las partes estéticas del producto, causadas por el deterioro normal del producto o su mal uso.</li><li>F. Daños causados u ocasionados por: el deterioro normal del producto o uso incorrecto o mal uso; accidente o cualquier hecho de la naturaleza o humano que pueda ser considerado como caso fortuito o fuerza mayor; golpes, caídas y/o rayaduras; transporte y/o a la manipulación de un tercero no autorizado; roedores, insectos o cualquier otro animal.</li></ul>		

# GARANTÍA Y SERVICIO

- G. Fallas en los bombillos o lámparas en aquellos productos que tengan iluminación interna.
- H. Reparaciones del producto por alguna persona NO autorizada por el Garante y/o uso de piezas NO originales.
- I. Los gastos de fletes / transporte y/o entrega del producto a los efectos de la reparación del producto cuando los mismos no hayan sido autorizados por el Garante.
- J. La reposición de accesorios que acompañen al producto.

**Las especificaciones técnicas, condiciones de instalación, uso y mantenimiento** del producto, así como las de su reparación y el modo de hacer efectiva la Garantía otorgada en el presente Certificado de Garantía - incluyendo los contactos para la adquisición o compra de repuestos legítimos – se encuentran detalladas en este Manual de Uso. La solicitud de cumplimiento de ésta Garantía se podrá efectuar de forma personal y/o telefónica y/o por correo electrónico al Centro de Atención al Cliente del Garante.

**Para México la garantía no es efectiva en los siguientes casos:**

- A. Cuando el producto ha sido utilizado en condiciones distintas a las normales.
- B. Cuando el producto no ha sido operado de acuerdo con su correspondiente Manual de Uso y Cuidado.
- C. Cuando el producto ha sido alterado o reparado por personas o establecimientos no autorizados por Whirlpool.

ESPAÑOL

## CERTIFICADO DE GARANTÍA DE PEQUEÑOS ELECTRODOMÉSTICOS DE LA MARCA KITCHENAID

### Derechos del Beneficiario / Titular:

- El Garante se compromete a reparar el producto garantizado en un plazo de treinta (30) días hábiles contados a partir de la fecha de la solicitud de reparación, salvo eventuales demoras en el embarque de repuestos, cuando los mismos provengan del extranjero o en la falta de provisión y/o existencia de los mismos por razones externas al Garante. En todo caso, se informará al Beneficiario / Titular oportunamente sobre las eventuales demoras que pudieran afectar el plazo de reparación del producto garantizado.
- El Beneficiario / Titular de la Garantía contenida en el presente Certificado podrá ceder la misma junto al producto garantizado durante el término de su vigencia; en este caso, el Garante sólo reconocerá al nuevo Beneficiario de ella, el tiempo de vigencia pendiente, siempre y cuando el usuario muestre el comprobante de compra para validar la vigencia de la garantía.

### Las condiciones de validez de la garantía están sujetas a que el producto garantizado:

- Sea utilizado en condiciones normales en un todo de acuerdo con las especificaciones, términos y condiciones indicadas en el Manual de Uso del que este Certificado de Garantía es parte integrante.
- Sea instalado y usado conforme a las instrucciones y recomendaciones establecidas en el Manual de Uso.
- Sea mantenido protegido de los efectos del clima (Ej: calor, humedad, frío, lluvia).

### Nota importante:

El Garante no se hace responsable por ningún daño y/o perjuicio material y/o personal, directo y/o indirecto que pudiesen sufrir el adquirente, consumidor y/o terceros en relación al producto garantizado, originados en el no seguimiento de las indicaciones establecidas en el Manual de Uso del producto garantizado por la presente y del cual este Certificado de Garantía forma parte integrante, y en especial originadas en el no cumplimiento de las normas y reglamentaciones de control vigentes en relación a las instalaciones domiciliarias.

# GARANTÍA Y SERVICIO

La presente Garantía no constituye y en ningún caso podrá ser interpretada como una prórroga o plazo adicional en los términos y condiciones de la garantía legal del producto establecida por la ley local. La presente Garantía no extiende ni otorga al Beneficiario/Titular de ésta, más derechos que aquellos expresamente señalados en este documento. Ello sin perjuicio de la Garantía Legal que cada país reconozca, la que será efectiva según los términos y plazos de la ley local aplicable en caso de divergencias.

La Garantía otorgada a través del presente Certificado de Garantía reviste el carácter de legal únicamente por el plazo estipulado localmente por ley como tal. En tal sentido, reviste el carácter de convencional respecto del plazo otorgado más allá del término mínimo exigido por la normativa aplicable en cada país.

IDENTIFICACION E INDIVIDUALIZACION DEL PRODUCTO	
Nombre del comprador/beneficiario de la garantía:	
Documento de identidad:	
Dirección/ Teléfono:	
Nombre del distribuidor/ Almacén:	Producto:
Dirección/ Teléfono:	Modelo:
Ciudad y País de compra:	Serie No:
Fecha de compra:	Factura No:
Fecha de entrega:	Marca:
Tamaño o capacidad (si aplica):	Material y color predeterminado

## CERTIFICADO DE GARANTÍA DE PEQUEÑOS ELECTRODOMÉSTICOS DE LA MARCA KITCHENAID

### Para hacer efectiva esta garantía:

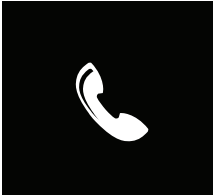
- Este documento deberá ser presentado para cualquier trámite relacionado con la garantía de productos adquiridos dentro de los países que se mencionan a continuación. Si usted compró su producto en otro país, acuda a la casa comercial/distribuidor donde fue adquirido.
- El consumidor deberá mantener este documento en su poder y en un lugar seguro. En caso de extravío de la póliza, el consumidor deberá presentar su comprobante de compra para hacer válida la garantía.
- El consumidor podrá solicitar que se haga efectiva la garantía que ampara este certificado al distribuidor donde adquirió el producto, presentando su producto con esta póliza llenada con los datos solicitados en la sección "Individualización del producto garantizado" y debidamente sellada por el distribuidor que la vendió.
- El consumidor podrá solicitar que se haga efectiva la garantía que ampara esta póliza al fabricante del producto en los domicilios y/o teléfonos siguientes:

# GARANTÍA Y SERVICIO

<p><b>México</b></p> <p>Lugar donde también podrá obtener las partes, componentes, consumibles y accesorios originales.          Dirección: Antigua Carretera a Roma Km 9, Col. El Milagro, Apodaca, N.L. México 66634          Línea telefónica gratuita nacional: 01800-0022-767          Horarios de Atención: Lunes a Viernes de 8:00 a 19:00 h, Sábado de 8:00 a 17:00 h, Domingo de 10:00 a 17:00 h  <a href="http://www.kitchenaid.com.mx">www.kitchenaid.com.mx</a>          Para México: los gastos de transportación dentro de nuestra red de servicio derivados del cumplimiento de la garantía son sin costo alguno.</p>	<p><b>El Salvador, Costa Rica, Panamá, Honduras y Nicaragua</b></p> <p>Lo invitamos a revisar los datos del Garante en el sello colocado por el Distribuidor. Si tiene alguna consulta respecto de los Distribuidores oficiales o sus datos, contáctenos a través de los medios señalados a continuación:          En El Salvador: Línea telefónica +503 22119002.          Dirección: Calle Alegría y Boulevard Santa Elena - Edificio Interlalia - Nivel 2 -Antiguo Cuscatlán, San Salvador, El Salvador.          En Costa Rica: Línea gratuita nacional 08-000-571-029          En Panamá: Línea gratuita nacional : 008-000-570-081          Horarios de atención: Lunes a viernes de 8:00 a.m. a 6:00 p.m.          y sábados de 8:00 a.m. a 2:00 p.m.          E-mail: <a href="mailto:kitchenaid_cam@whirlpool.com">kitchenaid_cam@whirlpool.com</a>          Sitio web: <a href="http://www.kitchenaid-ca.com">www.kitchenaid-ca.com</a></p>
<p><b>Guatemala</b></p> <p>Dirección: 18 Calle 24 – 69 Zona 10 Empresarial Zona Pradera Torre 3 Nivel 14 - Ciudad de Guatemala, Guatemala          Línea única nacional: (502) 24700858          Horarios de atención: Lunes a Viernes de 8:00 a.m. a 6:00 p.m. Sábados de 8:00 a.m. a 2:00 p.m.          E-mail: <a href="mailto:kitchenaid_cam@whirlpool.com">kitchenaid_cam@whirlpool.com</a>  <a href="http://www.kitchenaid-ca.com">www.kitchenaid-ca.com</a></p>	<p><b>Colombia</b></p> <p>Dirección: Calle 99 No. 10 - 19 Piso 6, Bogotá D.C.          En Bogotá: 4049191          Línea telefónica gratuita nacional: 01-8000 115243          Horarios de atención: Lunes a Viernes de 8:00 a.m. a 6:00 p.m.          y sábados de 8:00 a.m. a 2:00 p.m.          E-mail: <a href="mailto:contactocolombia@whirlpool.com">contactocolombia@whirlpool.com</a>          Sitio web: <a href="http://www.kitchenaid.com.co">www.kitchenaid.com.co</a></p>
<p><b>Venezuela</b></p> <p>Por favor, lo invitamos a chequear los datos del Garante en el sello colocado por el Distribuidor. Si tiene alguna consulta respecto de los Distribuidores oficiales o sus datos, contáctenos a través de los medios señalados a continuación.          Línea telefónica gratuita nacional : 800 9447 565          Horario de atención: lunes a viernes de 8:00 am a 5:00 pm          E-mail: <a href="mailto:contactovenezuela@whirlpool.com">contactovenezuela@whirlpool.com</a></p>	<p><b>Ecuador</b></p> <p>Dirección: Av. De las Américas s/n Eugenio Almazan, Edificio Las Américas, Guayaquil, Ecuador.          Línea telefónica gratuita nacional 1800 344782          Horarios de atención: Lunes a viernes de 8:00 a.m. a 6:00 p.m.          y sábados de 8:00 a.m. a 2:00 p.m.          E-mail: <a href="mailto:contactoecuador@whirlpool.com">contactoecuador@whirlpool.com</a>          Sitio web: <a href="http://www.kitchenaid.com.ec">www.kitchenaid.com.ec</a></p>
<p><b>Puerto Rico</b></p> <p>Dirección: Corporate Office Park #42 Road #20 Suite 203 - Guaynabo - San Juan 00966          En la Ciudad de San Juan: 1-787-999-7400          Horario de atención: Lunes a viernes de 8:00 am a 5:00 pm          E-mail: <a href="mailto:contactopuertorico@whirlpool.com">contactopuertorico@whirlpool.com</a>          Sitio web: <a href="http://www.kitchenaid.com">www.kitchenaid.com</a></p>	<p><b>República Dominicana</b></p> <p>Lo invitamos a revisar los datos del Garante en el sello colocado por el Distribuidor.          Si tiene alguna consulta respecto de los Distribuidores oficiales o sus datos, contáctenos a través de los medios señalados a continuación:          Línea de atención: 1-809-200-9990          Horario de atención: lunes a viernes de 8:00 am a 5:00 pm          E-mail: <a href="mailto:contactorepublicadominicana@whirlpool.com">contactorepublicadominicana@whirlpool.com</a>          Consulte también nuestros sitios web: <a href="http://www.kitchenaid.com.do">www.kitchenaid.com.do</a></p>

ESPAÑOL

DISCOVER MORE. DÉCOUVREZ PLUS. DESCUBRA MÁS.  
[KITCHENAID.COM/QUICKSTART](https://kitchenaid.com/quickstart)



PRODUCT QUESTIONS OR RETURNS

QUESTIONS SUR LE PRODUIT OU LES RETOURS

PREGUNTAS SOBRE EL PRODUCTO O DEVOLUCIONES

USA: 1.800.541.6390 | [KitchenAid.com](https://kitchenaid.com)

CANADA: 1.800.807.6777 | [KitchenAid.ca](https://kitchenaid.ca)

MEXICO: [KitchenAid.com.mx](https://kitchenaid.com.mx)

LATIN AMERICA: [KitchenAid-Latam.com](https://kitchenaid-latam.com)



# KitchenAid®

®/™ ©2020 All rights reserved. KITCHENAID and the design of the Stand Mixer are trademarks in the U.S. and elsewhere. Used under license in Canada.

Tous droits réservés. KITCHENAID et la forme du batteur sur socle sont des marques de commerce aux É.-U. et dans d'autres pays. Utilisé sous licence au Canada.

Todos los derechos reservados. KITCHENAID y el diseño de la batidora con base son marcas registradas en EE.UU. y en otras partes. Usada en Canadá bajo licencia.