

Top Load Washer Quick Start Guide

OPERATING INSTRUCTIONS

WARNING



Fire Hazard

Never place items in the washer that are dampened with gasoline or other flammable fluids.

No washer can completely remove oil.

Do not dry anything that has ever had any type of oil on it (including cooking oils).

Doing so can result in death, explosion, or fire.

WARNING: To reduce the risk of fire, electric shock, or injury to persons, read the IMPORTANT SAFETY INSTRUCTIONS, located in your appliance's Owner's Manual, before operating this appliance.

NOTES:

- Not all features and cycles are on all models, and control panel appearance may vary.
- If your model has a touch interface, the control panel features a sensitive surface that responds to a light touch of your finger. To ensure your selections are registered, touch the control panel with your fingertip, not your fingernail. When selecting a setting or option, simply touch its name.
- If your model has physical buttons, make sure to press the button firmly.
- At cycle completion, your setting and option choices will be remembered for the next cycle. However, if power to the washer is lost, the settings and options will go back to the factory defaults.

Button Descriptions

SOIL LEVEL

Select the setting most suitable for your load. For heavily soiled and sturdy fabrics, select Heavy Soil Level for more wash time. For lightly soiled and delicate fabrics, select Light Soil Level for less wash time. A lighter soil-level setting will help reduce tangling and wrinkling.

WASH TEMP

Wash Temp senses and maintains uniform water temperatures by regulating incoming hot and cold water.

Select a wash temperature based on the type of fabric and soils being washed. For best results, follow the garment label instructions using the warmest wash water safe for your fabric.

NOTES:

- On some models and cycles, warm and hot water may be cooler than your previous washer.
- Even in a cold- or cool-water wash, some warm water may be added to the washer to maintain a minimum temperature. All rinses are cold.

WASH CYCLE KNOB

Use the Wash Cycle knob to select available cycles on your washer. Turn the knob to select a cycle for your laundry load. See online "Cycle Guide" for detailed descriptions.

RINSE OPTIONS

The following options may be added to most cycles. See online "Cycle Guide" for additional details.

Extra Rinse

This option can be used to automatically add a second rinse to most cycles.

Fabric Softener Added

This option must be set to "On" if using fabric softener.

START/PAUSE BUTTON

Press to start the selected cycle; press again to pause the cycle and unlock the lid.

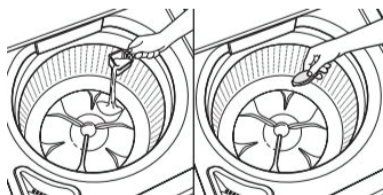
NOTE: If the washer is spinning, it may take several minutes to unlock the lid.

PROGRESS

The Progress lights show the progress of a cycle. At each stage of the process, you may notice sounds or pauses that are different from your previous washers.

Adding Laundry Products

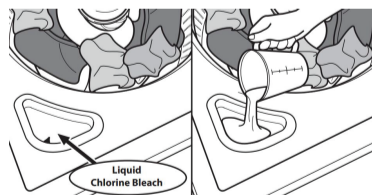
IMPORTANT: Using non-HE detergent will likely result in longer cycle times and reduced rinsing performance. It may also result in component malfunction and, over time, buildup of mold or mildew. HE detergents should be low-sudsing and quick-dispersing to produce the right amount of suds for the best performance.



Adding HE detergent to basket:

Add a measured amount of HE detergent or single-dose laundry packets into the basket. If using Oxi-type boosters, color-safe bleach, or fabric softener crystals, add to the bottom of the washer basket before adding clothes.

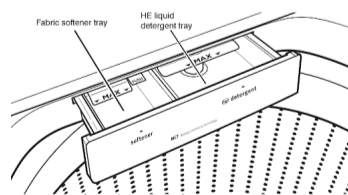
NOTE: Follow the manufacturer's instructions to determine the amount of laundry products to use.



Adding liquid chlorine bleach:

Do not overfill, dilute, or use more than 1 cup (236 mL). Do not use color-safe bleach or Oxi products in the same cycle with liquid chlorine bleach.

NOTE: Follow the manufacturer's instructions to determine the amount of laundry products to use.



Adding fabric softener to dispenser:

Pour a measured amount of liquid fabric softener into tray; always follow manufacturer's directions for correct amount of fabric softener based on your load size. Close dispenser drawer, then select Fabric Softener On option. Fabric Softener is added during rinse.

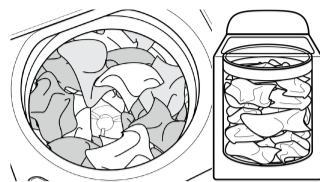
IMPORTANT: Fabric Softener option must be selected to ensure proper distribution at correct time in cycle. Do not overfill or dilute. Overfilling dispenser will cause fabric softener to immediately dispense into washer.

If Extra Rinse option is selected, fabric softener will be dispensed into the last rinse. It is normal for a small amount of water to remain in the dispenser at the end of a cycle.

Step 1. Add HE Detergent

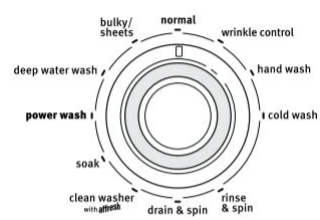
NOTE: See the "Adding Laundry Products" section for more information on adding HE detergent, fabric softener, and/or bleach.

Step 2. Load Clothes



For best results, load garments in loose heaps evenly around the basket wall.

Step 3. Close Lid; then Select Cycle and Settings



Step 4. Press Start/Pause



Cycle Guide – Normal Cycle

For best fabric care, choose the cycle that best fits the load being washed. Recommended settings for best performance are shown in **bold**. Not all cycles and options are available on all models. Not all settings and options are available on each cycle.

Items to Wash:	Cycle:	Temperature:	Description:
Cottons, linens, and mixed-garment loads	Normal	Hot Warm Cool Cold Tap Cold	Use this cycle for normally soiled cottons and mixed-fabric loads. A high spin speed is the default for this cycle.

Online Ordering Information

For detailed installation instruction and maintenance information, winter storage, and transportation tips, please see the Owner's Manual included with your machine.

For information on any of the following items, the full cycle guide, detailed product dimensions, or for complete instructions for use and installation, please visit <https://www.maytag.com/owners>, or in Canada <https://www.maytag.ca/owners>. This may save you the cost of a service call.



REGISTER PRODUCT



ADD SERVICE PLAN



MANUALS & DOWNLOADS



SCHEDULE SERVICE



TROUBLESHOOTING & FAQ



FILTERS



REPLACEMENT PARTS



REBATES & PROMOS

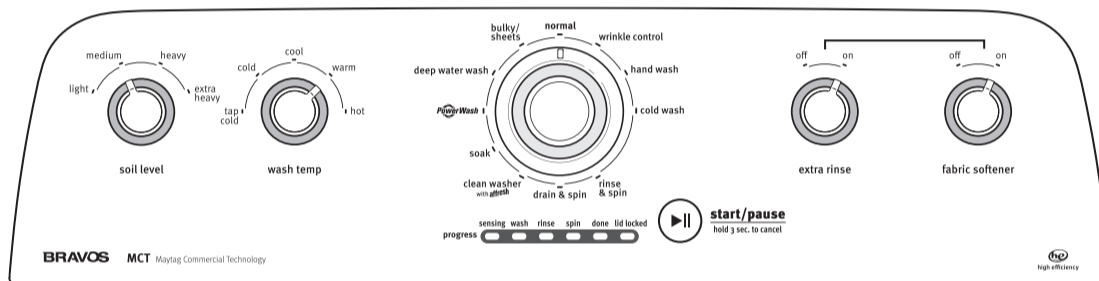
However, if you need to contact us, use the information listed below for the appropriate region.

United States:
1-800-344-1274

Maytag Brand Appliances
Customer eXperience Center
553 Benson Road
Benton Harbor, MI 49022-2692

Canada:
1-800-688-2002

Maytag Brand Appliances
Customer eXperience Centre
200-6750 Century Ave.
Mississauga, Ontario L5N 0B7



Designed to use only HE High Efficiency detergents.

Sensing

When the Start/Pause button is pressed, the washer will fill to an initial water level and begin sensing to determine the load size. The washer will then continue filling to the appropriate water level based on load size and proceed to Wash.

If the lid is opened or the Start/Pause button is pressed, the cycle will pause. Closing the lid and/or pressing the Start/Pause button will resume the cycle. If the cycle remains paused with the lid open for 10 minutes, the washer will pump out the water.

Wash

During the first stage of the sensing/wash cycle, water will partially fill the washer and begin to move the load. It is normal to have the sensing light on during this stage. You will hear the agitator rotate followed by a several second pause. This process will repeat for several minutes, allowing the entire load to become saturated. The lower water level combined with HE detergent at this stage allows for concentrated cleaning. It is normal for the load to be above the water line during this stage. At the beginning of the second stage, the washer will add water to the correct level based on the load size. You will hear the agitator increase speed during this stage of the wash cycle. The motor sounds may change at different stages in the wash cycle.

Rinse

Certain cycles use a spray rinse, which adds water to the tub while the basket spins. You may hear sounds similar to the wash cycle as the washer rinses and moves the load. You may hear the motor turning on briefly (short hum) to move the basket while filling.

Spin

The washer spins the load at increasing speeds for proper water removal, based on the selected cycle and spin speed.

Done

Once the cycle is complete, the lid will unlock and this light will come on. For best results, promptly remove the load.

Lid Locked

The Lock feature allows for higher spin speeds. When lit, the lid is locked and cannot be opened without pausing the cycle. When the light is off, the lid can be opened.

To open the lid after it has been locked, press Start/Pause. The lid will unlock once the washer movement has stopped. This may take several minutes if the load was spinning at high speed. Press Start/Pause while the lid is closed to resume the cycle.

Guide de démarrage rapide de la laveuse à chargement par le dessus

INSTRUCTIONS D'UTILISATION

⚠️ AVERTISSEMENT



Risque d'incendie

Ne jamais mettre des articles humectés d'essence ou d'autres fluides inflammables dans la laveuse.

Aucune laveuse ne peut complètement enlever l'huile.

Ne pas faire sécher des articles qui ont été salis par tout genre d'huile (y compris les huiles de cuisson).

Le non-respect de ces instructions peut causer un décès, une explosion ou un incendie.

AVERTISSEMENT : Pour réduire le risque d'incendie, de décharge électrique ou de blessures, lire les INSTRUCTIONS IMPORTANTES DE SÉCURITÉ du guide d'utilisation de votre appareil avant de faire fonctionner cet appareil.

REMARQUES :

- Certains programmes et caractéristiques ne sont pas disponibles sur certains modèles.
- Si le modèle comporte une interface tactile, la surface du tableau de commande est très sensible et il suffit d'un léger toucher pour l'activer. Pour s'assurer que les sélections ont été sauvegardées, toucher le tableau de commande du bout du doigt et non avec l'ongle. Pour sélectionner un réglage ou une option, il suffit de toucher le nom qui lui correspond.
- Si le modèle comporte des boutons physiques, s'assurer d'appuyer fermement sur le bouton.
- À la fin du programme, la laveuse garde en mémoire le choix de réglages et d'options pour une utilisation ultérieure de ce programme. Cependant, si la laveuse est affectée par une coupure de courant, les réglages et les options seront restaurés au paramétrage d'usine.

Descriptions du bouton

SOIL LEVEL (niveau de saleté)

Sélectionner le réglage le plus adapté à votre charge. Pour les tissus très sales, sélectionner Heavy Soil Level (niveau de saleté important) pour prolonger la durée de lavage. Pour les tissus peu sales, sélectionner Light Soil Level (niveau de saleté faible) pour abrégé la durée de lavage. Le réglage de niveau de saleté faible aidera à réduire l'emmêlement et le froissement.

Wash Temp (température de lavage)

La fonction WASH TEMP (température de lavage) détecte et maintient une température uniforme de l'eau en régulant le débit d'arrivée d'eau chaude et d'eau froide.

Sélectionner une température de lavage en fonction du type de tissu et de saleté à laver. Pour des résultats optimaux, suivre les instructions sur l'étiquette du vêtement et utiliser la température d'eau de lavage la plus chaude possible qui reste sans danger pour le tissu.

REMARQUES:

- Sur certains modèles et pour certains programmes, les températures utilisées pour l'eau chaude et l'eau tiède peuvent être inférieures aux températures utilisées par votre laveuse précédente.
- Même avec un lavage à l'eau froide, de l'eau tiède peut être ajoutée à la laveuse pour maintenir une température minimale. Tous les rinçages se font à l'eau froide.

BOUTON DE PROGRAMME DE LAVAGE

Utiliser le bouton de programme de lavage pour sélectionner les programmes offerts sur la laveuse. Tourner le bouton de programme pour sélectionner un programme correspondant à la charge de vêtements. Voir le « Guide de programmes » pour des descriptions détaillées.

OPTIONS DE RINÇAGE

Les options suivantes peuvent être ajoutées à la plupart des programmes. Consulter le « Guide de programmes » en ligne pour plus de détails.

EXTRA RINSE (rinçage supplémentaire)

On peut utiliser cette option pour ajouter automatiquement un second rinçage à la plupart des programmes.

FABRIC SOFTENER ADDED (ajout d'assouplissant pour tissu)

Le "On" de cette option doit être sélectionné si l'on utilise de l'assouplissant pour tissu.

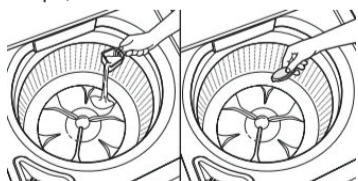
BOUTON START/PAUSE (mise en marche/pause)

Appuyer sur ce bouton pour mettre en marche le programme sélectionné; appuyer de nouveau pour suspendre le programme et déverrouiller le couvercle.

REMARQUE: Si la laveuse tourne, le couvercle peut mettre quelques minutes à se déverrouiller.

Ajouter les produits de lessive

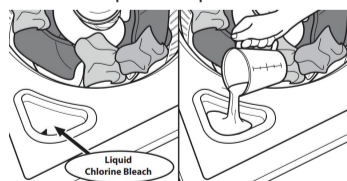
IMPORTANT: Il est probable que l'utilisation d'un détergent autre que HE prolonge la durée des programmes et réduise la performance de rinçage. Ceci peut aussi entraîner un mauvais fonctionnement des composants et, avec le temps, une accumulation de moisissure. Les détergents HE devraient produire peu de mousse et se dissoudre rapidement et créer une quantité de mousse idéale pour une performance optimale.



Ajouter du détergent HE au panier :

Verser une mesure de détergent HE ou un sachet de lessive à dose unique dans le panier. Si l'on utilise un activateur de détergent de type Oxi, un agent de blanchiment sans danger pour les couleurs ou de l'assouplissant sous forme de cristaux, les ajouter au fond du panier de la laveuse avant d'ajouter les vêtements.

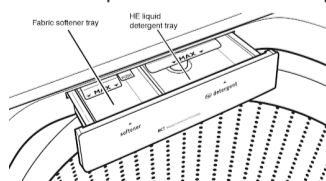
REMARQUE: Suivre les instructions du fabricant pour déterminer la quantité de produits de lessive à utiliser.



Ajouter l'agent de blanchiment :

Ne pas remplir excessivement le distributeur, diluer le produit ou utiliser plus d'une (1) tasse (236 mL). Ne pas utiliser d'agent de blanchiment sans danger pour les couleurs ni de produit Oxi avec un programme utilisant de l'eau de Javel.

REMARQUE: Suivre les instructions du fabricant pour déterminer la quantité de produits de lessive à utiliser.



Verser de l'assouplissant dans le distributeur :

Verser une mesure d'assouplissant liquide dans le plateau – toujours suivre les instructions du fabricant concernant la dose d'assouplissant à utiliser en fonction de la taille de la charge. Fermer le tiroir distributeur, puis sélectionner l'option Fabric Softener (assouplissant pour tissu). L'assouplissant pour tissu est ajouté au cours du rinçage.

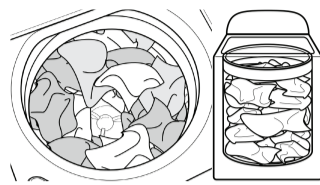
IMPORTANT: L'option d'assouplisseur pour tissu doit être sélectionnée pour assurer une distribution adéquate au bon moment du programme. Ne pas trop remplir ou diluer. Trop remplir le distributeur fera en sorte que l'assouplisseur sera immédiatement versé dans la laveuse.

Si l'on sélectionne l'option Extra Rinse (rinçage supplémentaire), l'assouplissant de tissu sera distribué au cours du dernier rinçage. Il est normal qu'il reste une petite quantité d'eau dans le distributeur une fois le programme terminé.

Étape 1. Ajouter le détergent HE

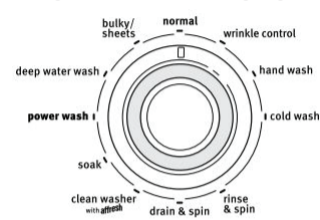
REMARQUE: Consulter la section « Ajouter les produits de lessive » pour obtenir plus de renseignements sur la façon d'ajouter le détergent HE, l'assouplisseur et l'agent de blanchiment.

Étape 2. Charger les vêtements



Pour de bons résultats, déposer les vêtements en vrac et de façon uniforme le long des parois du panier.

Étape 3. Fermer le couvercle; sélectionner ensuite le programme et les réglages



Étape 4. Appuyer sur Start/Pause (mise en marche/pause)



Guide de programmes – programme normal

Pour un meilleur soin des tissus, choisir le programme qui convient le mieux à la charge à laver. Les réglages recommandés pour une performance idéale sont indiqués en caractères gras. Les programmes et options ne sont pas tous offerts sur tous les modèles. Les réglages et les options ne sont pas tous disponibles sur chaque programme.

Articles à laver :	Programme :	Température :	Description :
Charges de vêtements en coton ou lin et charges mixtes	Normal	Hot (très chaude) Warm (chaude) Cool (fraîche) Cold (froide) Tap Cold (froide du robinet)	Utiliser ce programme pour les articles en coton et les charges de tissus mixtes présentant un degré de saleté normal. Une vitesse d'essorage rapide est sélectionnée par défaut pour ce programme.

Information de commande en ligne

Pour obtenir des instructions détaillées pour l'installation, l'entretien, l'hivernisation, ainsi que des conseils de transport, consulter le manuel de l'utilisateur inclus avec votre machine.

Pour obtenir des informations sur l'un des points suivants guide complet des programmes, dimensions détaillées du produit ou instructions complètes d'utilisation et d'installation, visiter le <https://www.maytag.com/owners> ou au Canada <https://www.maytag.ca/owners>. Cette vérification peut vous faire économiser le coût d'une intervention de dépannage.



REGISTER PRODUCT



ADD SERVICE PLAN



MANUALS & DOWNLOADS



SCHEDULE SERVICE



TROUBLESHOOTING & FAQ



FILTERS



REPLACEMENT PARTS



REBATES & PROMOS

Cependant, si vous devez nous contacter, utiliser les coordonnées suivantes selon la bonne région.

États-Unis :

1 800 344-1274

Maytag Brand Appliances

Centre pour l'eXpérience de la clientèle

553 Benson Road

Benton Harbor, MI 49022-2692

Canada :

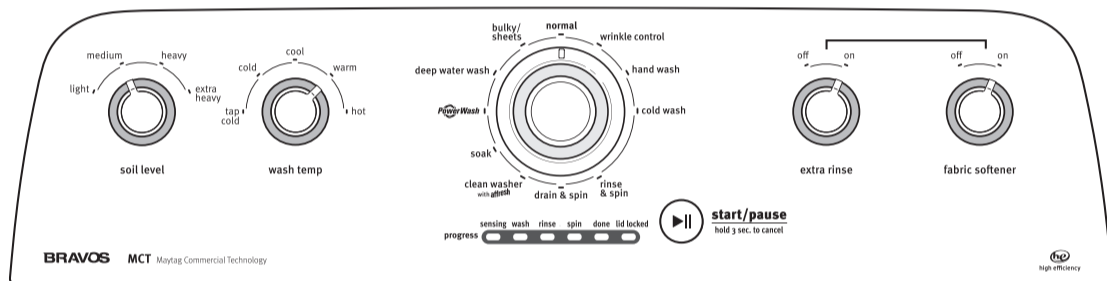
1 800 688-2002

Maytag Brand Appliances

Centre d'eXpérience pour la clientèle

200-6750 Century Ave.

Mississauga (Ontario) L5N 0B7



Conçue pour l'utilisation d'un détergent haute efficacité seulement.

PROGRESS LIGHTS (témoins lumineux de progrès)

Les Progress Lights (témoins lumineux de progrès) indiquent la progression du programme. À chaque étape du processus, il est possible que l'on remarque des pauses ou des sons différents de ceux des laveuses ordinaires.

SENSING (détection)

Lorsque le bouton START/Pause (mise en marche/pause) est enfoncée, la laveuse va remplir à un niveau d'eau initial et commencer détection pour déterminer la taille de la charge. La laveuse sera ensuite continuer à remplir au niveau de l'eau approprié en fonction de la taille de la charge et de procéder à laver.

Si le couvercle est ouvert ou sur le bouton START/Pause (mise en marche/pause) est enfoncée, le cycle se met en pause. La fermeture du couvercle et/ou en appuyant sur la touche START/Pause (mise en marche/pause) reprendra le cycle. Si le cycle reste en pause avec le couvercle ouvert pendant 10 minutes, la laveuse va pomper l'eau.

Lavage

Durant la première étape du programme de détection/lavage, la laveuse se remplit partiellement d'eau et commence à déplacer la charge. Il est normal que le témoin lumineux de détection soit allumé à ce stade. On entend l'agitateur pivoter, puis la machine effectue une deuxième pause. Ce processus se répète pendant plusieurs minutes, ce qui permet à la charge de s'imbiber complètement. À ce stade, le niveau d'eau inférieur associé à un détergent HE permet un nettoyage concentré. À ce stade, il est normal que la charge dépasse du niveau d'eau. Au début de la deuxième étape, la laveuse ajoute de l'eau jusqu'à ce que le niveau idéal par rapport au volume de la charge soit atteint. Durant cette étape du programme de lavage, on entend l'agitateur bouger plus rapidement. Les bruits émis par le moteur peuvent changer lors des différentes étapes du programme de lavage.

Rinçage

Certains programmes utilisent un rinçage par vaporisation qui ajoute de l'eau à la cuve pendant l'essorage du panier. On entend des sons similaires à ceux entendus lors du programme de lavage à mesure que la laveuse rince et déplace la charge. Le moteur émettra peut-être un court bourdonnement pour déplacer le panier pendant le remplissage.

SPIN (essorage)

La laveuse essore la charge à des vitesses augmentant graduellement pour une bonne extraction de l'eau, en fonction du programme et de la vitesse d'essorage sélectionnés.

Done (terminé)

Une fois le programme terminé, le couvercle se déverrouille et ce témoin s'allume. Retirer la charge rapidement pour un résultat optimal.

Couvercle verrouillé

La fonction verrouillage permet essorages à vitesse plus élevée. Lorsque le témoin est allumé, le couvercle est verrouillé et ne peut être ouvert sans mettre le programme sur pause. Lorsque ce témoin lumineux est éteint, il est possible d'ouvrir le couvercle.

Si l'on doit ouvrir le couvercle, appuyer sur START/Pause (mise en marche/pause). Le couvercle se déverrouille une fois que le mouvement de la laveuse a cessé. Il se peut que cela prenne plusieurs minutes si la laveuse essore la charge à grande vitesse. Appuyer de nouveau sur START/Pause (mise en marche/pause) pour suivre le programme.